

Pánské tričko SPORTMEN

Velikosti
XXS – 4XL



www.janitka.cz

Janitka

Technický popis

Pánské tričko polopřiléhavého střihu pro pány, kteří cvičí a mají svalnatou atletickou postavu – široká ramena a naopak útlý pas. Tričko lehce obepíná postavu, ale není úplně na tělo. Vhodné na cvičení, ale i na běžné nošení.

Co budete potřebovat:

Vytištěný střih ve formátu **A4**, který je třeba vytisknout a poslepotovat dle značek do stříhového plánu. Střih je dostupný také ve formátu **A0**.

Doporučený materiál:

- Úplet – materiály jsou různého složení. Doporučuji složení 100% bavlna nebo směs nejčastěji 95% bavlna 5% elastan
- Spotřeba materiálu dle tabulky.

Obtížnost

Vhodné pro mírně pokročilé.

!!! POZOR !!!

Před stříháním a šitím poměřte vámi vybranou velikost s tělesnými rozměry nebo nošeným oděvem dle tabulky rozměrů hotového trička.

Šití pánského trička vychází z návodu šití dětského trička.

Přehled jednotlivých dílů. Budete potřebovat:

- Přední díl 1x (dále PD) - na přeložku (přehyb látky)
- Zadní díl 1x (dále ZD) - na přeložku (přehyb látky)
- Rukáv 2x
- Proužek na olemování průkrčníku + proužek pokud budete chtít začistit průkrčník ZD



!!! POZOR !!! **Střih je bez přídaveků na švy.**

Přehled přídaveků na švy:

Přední a zadní díl : přídavek **0,8 až 1cm** na boční, náramenicové švy, v průramku a průkrčníku

: přídavek **2,5 cm** na záložku v dolním kraji

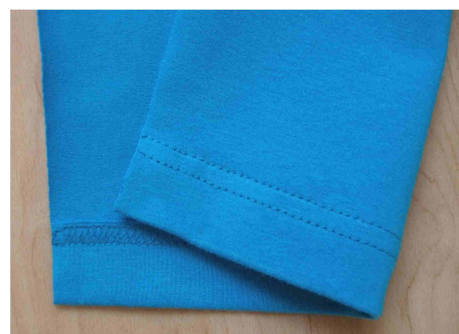
Rukáv : přídavek **0,8 až 1 cm** na rukávové švy a hlavici rukávu

: přídavek **2 cm** na záložku v dolním kraji

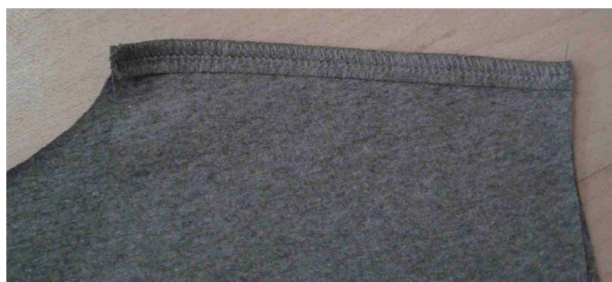
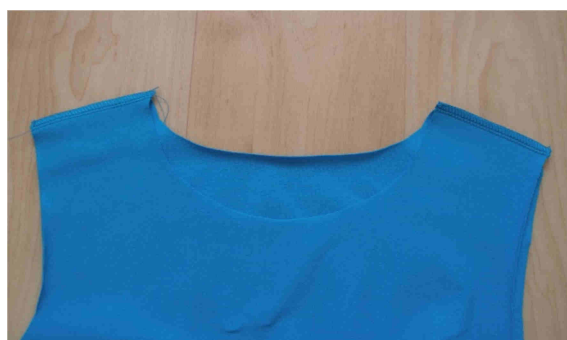
Poznámka: Švový přídavek na sešívání volíme 0,8 - 1cm. Přídavek 0,8cm je vhodný při sešívání na overlocku.

Postup:

1. Pozor při zakreslování záložky dolního kraje rukávu a stříhání.
Při zakreslování záložky třeba souměrně rozšířit v rukávovém švu. Rozšíření platí i pro krátký rukáv. **Prošívání dolního kraje krátkého rukávu lze provést až po sešití rukávového švu.**
2. Zažehlit záložku dolního kraje rukávu a prošít (prošít na coverlocku nebo použít jakýkoli pružný overlockový steh na vašem stroji).



3. Složit náramenice předního a zadního dílu lícem na líc. Sešít náramanicové švy a přežehlit do zadního dílu. Ke zpevnění náramenicového švu použít proužek střižený po sloupku široký cca 2cm – proužek přežehlit na 1/2 a přiložit na náramenici PD a sešít se ZD.



4. Změřit si obvod průkrčníku zadního a předního dílu. Tuto hodnotu vynásobit 0,8 - 0,9 dle pružnosti materiálu. Např.: obvod celého průkrčníku je 44cm * 0,8 (mám více pružný materiál) = 35,2 cm

Pro olemování průkrčníku si ustříhneme proužek široký 4 cm a dlouhý 35,2 cm + švový přídavek na sešítí.

Takto připravený proužek sešít.



5. Při lemování je hezčí umístit šev lemovacího proužku na levou náramenici nebo značku posunout cca 1-1,5 cm do zadního dílu. Průkrčník složit na sebe a naznačit značku - polovinu průkrčníku.

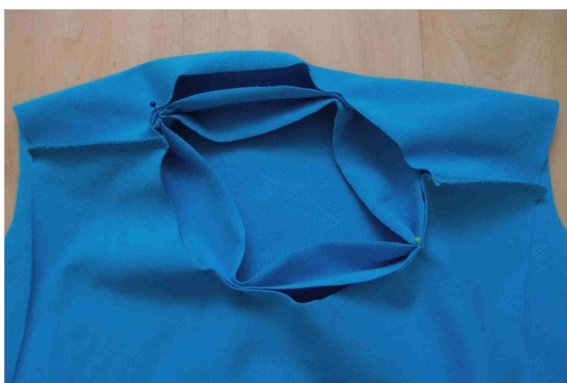


6. Lemovací proužek složit po délce na polovinu a našpendlit do průkrčníku lícem na líc dle značek.

Všít lemovací proužek do průkrčníku, přežehlit.

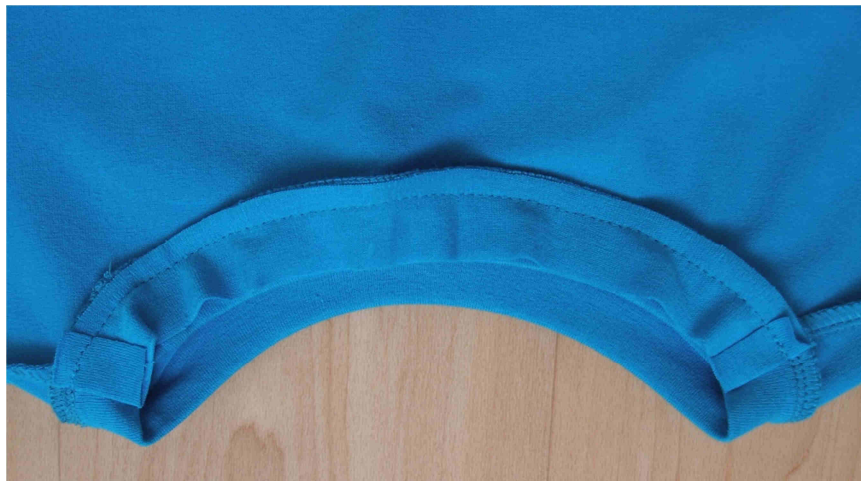
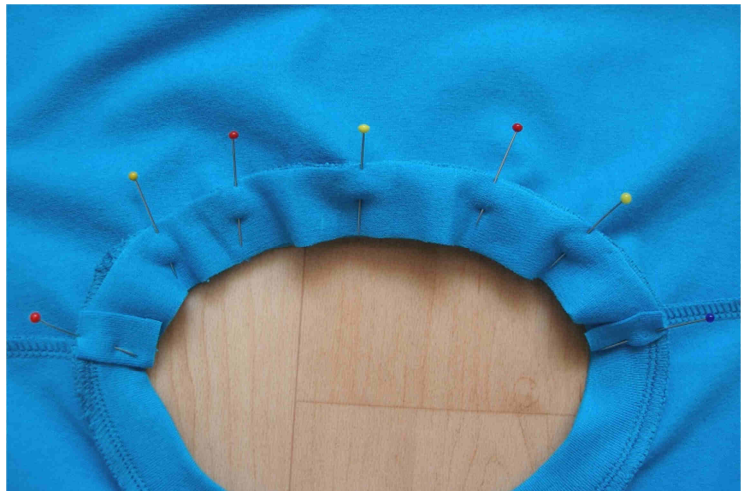
Připravit proužek na začištění ZD. Změřit si délku zadního průkrčníku.

Ustříhnout proužek široký 3cm a dlouhý dle průkrčníku ZD + přídavek na zahnutí.

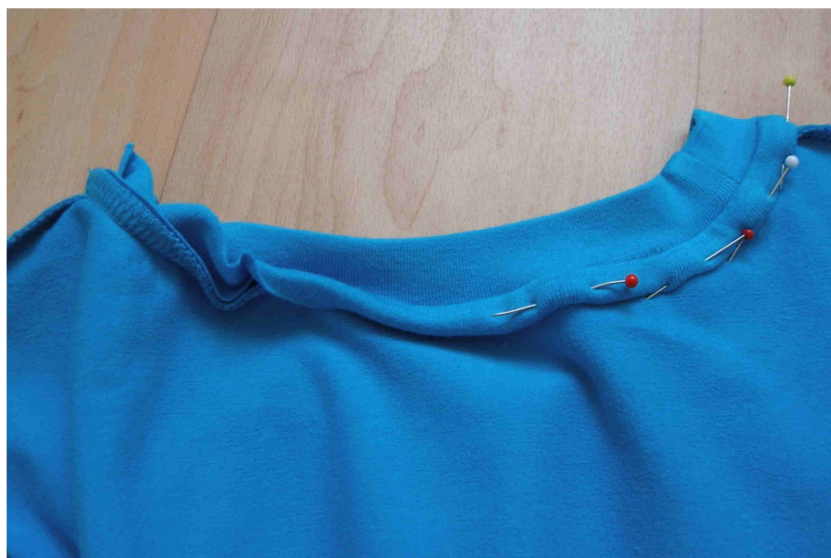


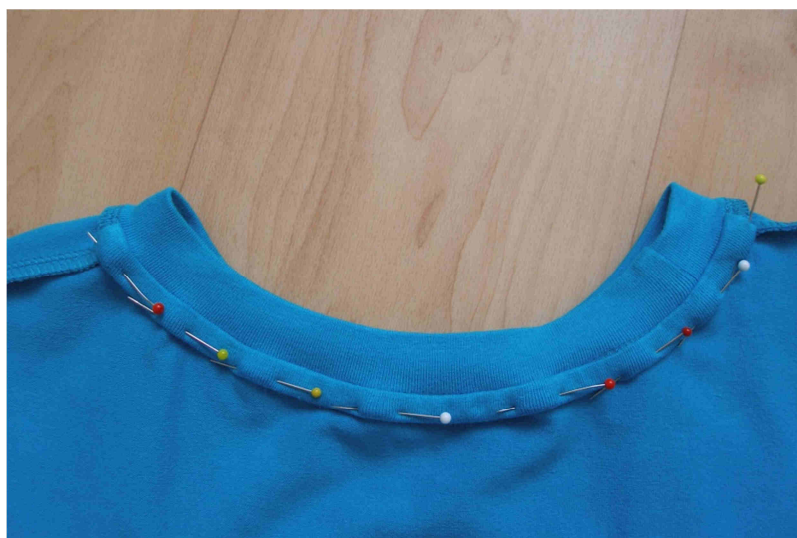
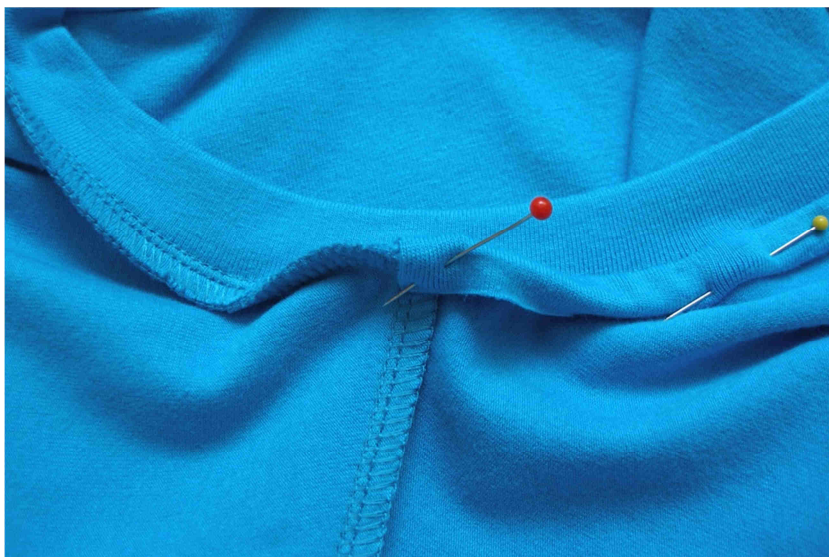
7. Proužek našpendlit do zadního průkrčníku lícem na šev.

Na jedné straně proužek zahnout 1cm do rubu, přiložit v návaznosti na náramenicový šev a postupně špendlit na šev zadního průkrčníku. Na druhém konci opět zahnout 1cm v návaznosti na náramenicový šev trika. Proužek přišít podle všití lemovacího proužku.

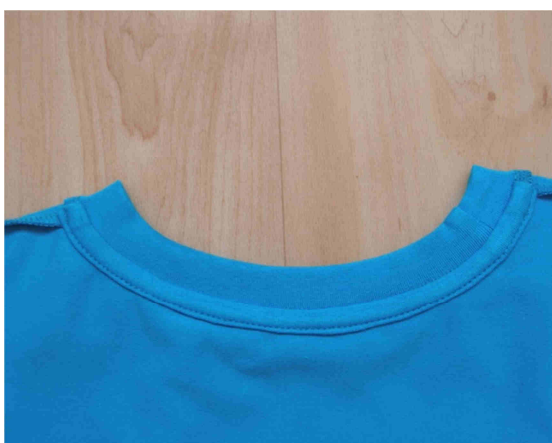


8. Proužek přežehlit. Nyní proužkem obalit šev a našpendlit na díl trička. Začátečnickům doporučuji nastehovat.

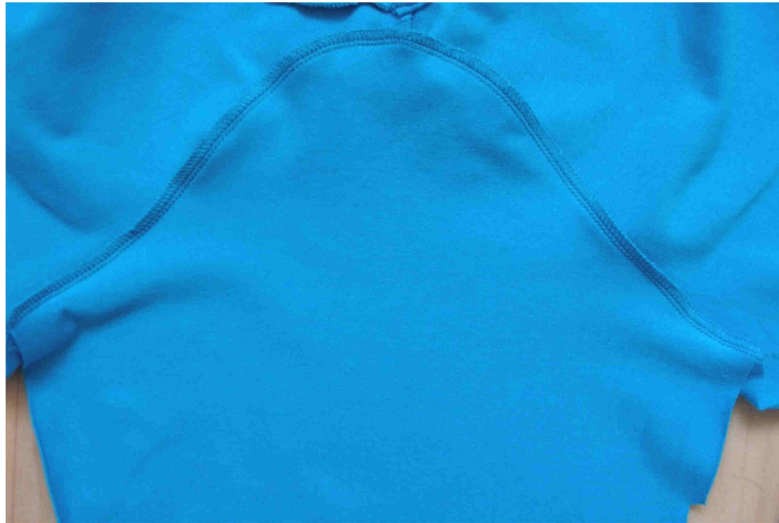




9. Našpendlený proužek prošit v kraji.



10. Rukáv dle značek našpendlit do průramku lícem na líc. Střed rukávové hlavice na náramenici a značka na hlavici rukávu na značku průramku PD. Všíť rukáv.



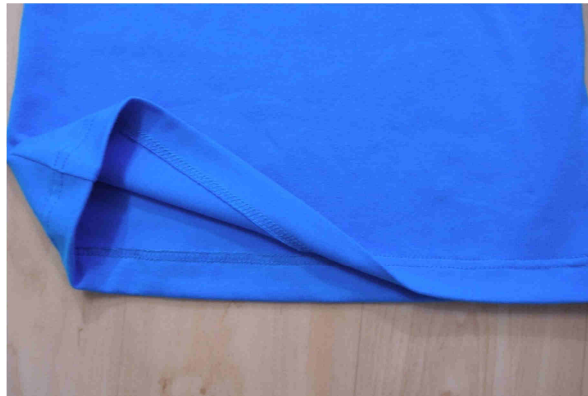
11. Složit boční a rukávové švy lícem na líc. Boční a rukávový šev sešít. Pozor na návaznost švů v podpaží všitého rukávu.



12. Pokud šijete na overlocku zatáhnout konce nití u dolního kraje rukávu. Rukávový šev překlopit směrem do zadního dílu a zajistit prošitím.



13. Zažehlit záložku dolního kraje trička a prošít.



14. Tričko přežehlit ☺





Více střihů a návodů na střihové úpravy najdete na:

E-shop: www.janitka.cz

Flér - JANITKA design <https://www.fler.cz/janitka-design>

Facebook skupinka:

JANITKA - střihy a návody na šití oděvů pro začátečníky i pokročilé

<https://www.facebook.com/groups/138724286993886/>